

RESUMEN EJECUTIVO

Un Sector que evoluciona ante un Puerto Rico diferente...

- El Tercer Sector, compuesto por las organizaciones sin fines de lucro (OSFL), aporta de manera significativa a la economía de Puerto Rico y constituyen una fuerza de transformación social de vital importancia para el País. Ante un panorama de recursos limitados, su labor se vuelve más apremiante y las ha movido a innovar, crear alianzas y solidificar lazos de colaboración para continuar brindando servicios a nuestras poblaciones más desventajadas.
- Este estudio es parte de un esfuerzo por presentar un perfil de las OSFL en Puerto Rico, ante este nuevo contexto. Con el estudio se pretende documentar el impacto de las OSFL en la creación de empleos, la movilización de voluntarios y el costo que el Gobierno se evita gracias al trabajo que realizan las organizaciones.
- El estudio se lleva a cabo gracias al esfuerzo conjunto de un grupo de fundaciones y entidades sin fines de lucro del País. El mismo se ha llevado a cabo en tres ocasiones anteriores – 1996, 2002 y 2007- y constituye una medida longitudinal sobre las OSFL y su impacto social y económico.

QUÉ SON LAS ORGANIZACIONES SIN FINES DE LUCRO (OSFL)

- Para propósitos de este estudio las organizaciones sin fines de lucro se definen como cualquier entidad no-gubernamental, legalmente constituida e incorporada bajo las leyes de algún estado, como una corporación sin fines de lucro o caritativa, que ha sido establecida para un propósito público y que está exenta de contribuciones. Estas incluyen una gama amplia de entidades, tales como organizaciones de bienestar social, clubes sociales y recreativos, fondos de pensiones de empleados, organizaciones religiosas, asociaciones empresariales y cooperativas. Las mismas no operan para el beneficio financiero de accionistas individuales y, en cambio, sirven al interés público. Dentro de esta definición, y para propósitos del estudio, se tomaron en cuenta aquellas entidades dentro del Tercer Sector que proveen un servicio directo a la población.



METODOLOGÍA

- La metodología empleada para propósitos del estudio es similar a la utilizada en los esfuerzos de investigación anteriores en aras de hacerlos comparables. Se partió de un acercamiento multi-método a través del cual se combinó el uso de fuentes primarias y secundarias con el objetivo de contrastar y validar los hallazgos.
- En el caso de la encuesta se partió de una muestra probabilística, con escogido de las unidades a encuestar aleatorio sistemático, para que todas las entidades tuvieran la misma probabilidad de ser seleccionadas.
- Como en años anteriores, se encontraron limitaciones en torno a la uniformidad en la forma en que las entidades recogen la información relacionada a gastos, ingresos y otros aspectos programáticos y fiscales, por lo cual, en algunos casos, se tuvieron que eliminar algunas entidades de la muestra cuyos datos no pudieron ser contabilizados.

INVENTARIO	<ul style="list-style-type: none"> • Lista de entidades sin fines de lucro depurada por el Departamento de Estado a 2014 • Listas del Departamento de Rentas Internas Federal, Departamento de Hacienda • Directorios de las fundaciones auspiciadoras del Estudio
ENCUESTA	<ul style="list-style-type: none"> • 400 organizaciones • Encuesta autoadministrable en línea (web) • Margen de error de 4.90% a un nivel de confianza de 95%
ENTREVISTAS	<ul style="list-style-type: none"> • 40 entrevistas a profundidad con líderes del sector

ANÁLISIS DE FUENTES SECUNDARIAS



ANÁLISIS DE FUENTES PRIMARIAS



CONCLUSIONES Y RECOMENDACIONES

Apoderamiento ciudadano = impacto social

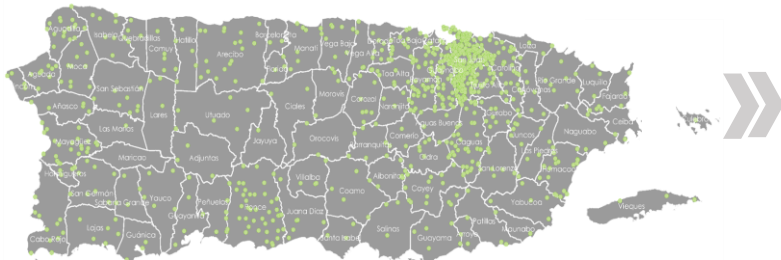


11,570

Organizaciones sin fines de lucro que ofrecen servicios en Puerto Rico

22%

de estas son organizaciones de base comunitaria



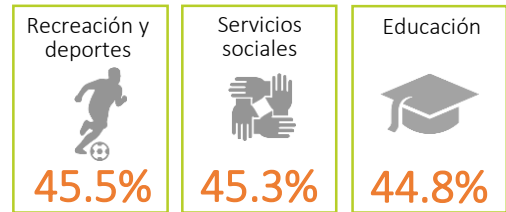
Formación de las organizaciones activas por año



31 años

Promedio de años sirviendo en Puerto Rico

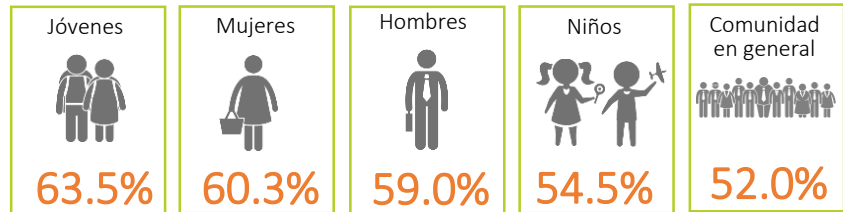
Servicios principales que ofrecen:



44%

Cuenta con una exención contributiva local y federal

Principales poblaciones a las que sirven:



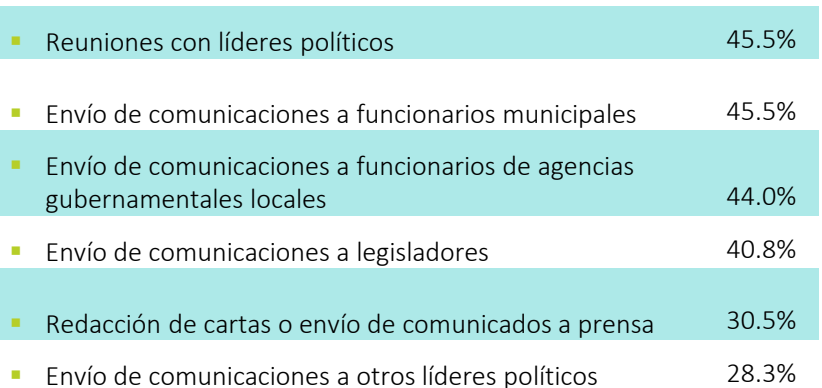
La base numérica de estas ilustraciones es la encuesta a 400 organizaciones llevadas a cabo.

7 de cada 10

Organizaciones participan de los procesos de formulación de política pública



Acciones llevadas a cabo con mayor frecuencia para participar



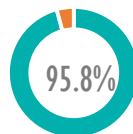
Innovación y evolución en el Sector

ALIANZAS

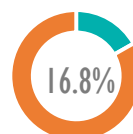


4 de cada diez

Mantienen relaciones de colaboración o alianza con otras entidades



Mantiene relaciones con entidades en Puerto Rico



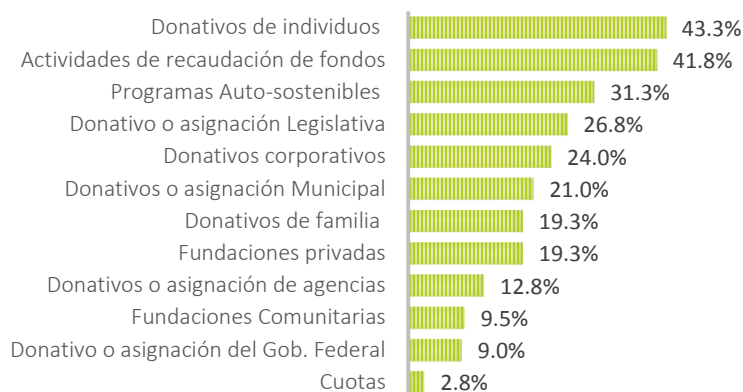
Mantiene relaciones con entidades en los Estados Unidos

Las razones principales para estas alianzas son:

- Impactar un número mayor de personas en las áreas de servicio de la organización (76.6%)
- Impactar personas en áreas de servicios complementarias, no ofrecidos por la organización (59.9%)
- Obtener asistencia técnica y apoyo en áreas programáticas (51.5%)

DIVERSIFICACIÓN DE FONDOS

Fuentes de fondos con las que cuentan las organizaciones



Organizaciones que mantienen contrato con el Gobierno para la prestación de servicios



1 de cada 5

Mantiene algún contrato con agencias gubernamentales para la prestación de servicios (18%)¹

Nota: La base numérica de esta tabla son las 400 organizaciones entrevistadas. La suma de porcentos puede ser distinta al 100% ya que esta pregunta es de respuesta múltiple y se realiza un conteo independiente para cada una de las respuestas mencionadas. Esta tabla incluye las respuestas más mencionadas.

¹Para efectos de este estudio, cuando hablamos de contrato no se refiere al contrato que se otorga como una subvención o donativo o grant, sino a aquel acuerdo que se establece entre las partes, bajo el cual la organización brinda servicios y recibe a cambio una remuneración del gobierno.

PLANIFICACIÓN Y MEDICIÓN



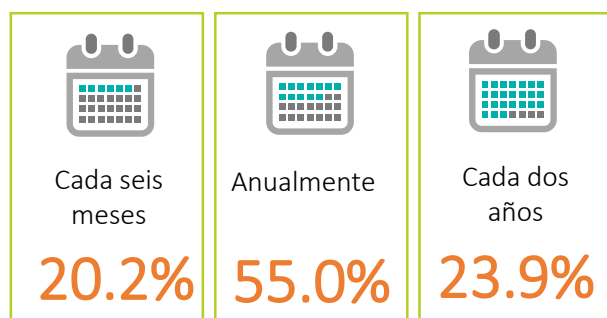
54% De las organizaciones cuenta con un plan estratégico

25% Cuenta con un plan de sucesión

El equipo de planificación estratégica de estas organizaciones está compuesto principalmente por:

- La Junta de Directores (95%)
- Voluntarios (43.6%)
- Empleados (32.1%)

Frecuencia con la que revisan el plan estratégico



8 de cada diez

Llevan un proceso de evaluación. Entre los más que realizan se encuentran:

- Análisis de la efectividad de los servicios que brinda la organización (95%)
- Análisis del número de personas que reciben o participan de los servicios (43.6%)
- Análisis de la eficiencia de los servicios que ofrece la organización (32.1%)

Innovación y evolución en el Sector

IMPACTO ECONÓMICO

VOLUNTARIOS



La cantidad de personas que brindan tiempo voluntario a las OSFL

381,481

El tiempo de los voluntarios traducido a empleos a tiempo completo

23,633 empleos

EMPLEO



Total de empleos generados por el Sector, los cuales representan el 16% del empleo total

150,410

NÓMINA



La aportación al Producto Nacional Bruto en nómina

\$2,193,810,832

Salud
\$964,684,800

Educación
\$258,126,640

Otros servicios sociales
\$970,999,392

PRODUCTO NACIONAL BRUTO (PNB)



Por ciento que representa del PNB en la nómina y otros gastos

6.6%

COSTO EVITADO

COSTO EVITADO AL ESTADO



Por cada dólar que el Gobierno transfiere a una OSFL que brinda servicios de **salud** tendría que invertir

\$7

Para proveer el mismo servicio



Por cada dólar que el Gobierno transfiere a una OSFL que brinda servicios de **educación** tendría que invertir

\$20

Para proveer el mismo servicio



Una sociedad que se moviliza, un Sector que ante la adversidad continúa impactando nuestras comunidades y poblaciones más desventajadas ...

- Las OSFL continúan aportando de manera significativa a la economía de Puerto Rico y constituyen una fuerza de transformación social vital para el País.
- Ante un panorama de recursos limitados su labor se vuelve más apremiante y las ha movido a innovar, crear alianzas y solidificar lazos de colaboración para continuar brindando servicios a las poblaciones más desventajadas.
- En el marco de una situación fiscal difícil y las medidas potenciales de austeridad que propone el Gobierno, resulta apremiante potenciar a las entidades sin fines de lucro, capitalizar en los esfuerzos de la sociedad civil organizada y promover alianzas de colaboración.
- Esto se torna aún más importante en un entorno global que cada vez otorga mayor importancia a las **economías locales** como ejes del desarrollo económico y promotores de la movilidad social de los ciudadanos.

RECOMENDACIONES PARA CONTINUAR POTENCIANDO EL SECTOR

Política pública y marco institucional sobre el Sector

- Continuar promoviendo el desarrollo de una política pública clara e integrada sobre el Sector que incluya, entre otros, los componentes siguientes:
 - Principios para la promoción de las iniciativas de la Sociedad Civil Organizada
 - Definiciones
 - Uniformidad de conceptos e integración del marco legal
 - Participación en procesos de formulación de política pública
 - Empresariado social y la gestión gubernamental
 - Procesos a nivel gubernamental y requisitos de cumplimiento
 - Transparencia y rendición de cuentas
- Continuar fomentando la contratación de entidades sin fines de lucro para la prestación de servicios a nivel gubernamental

Fortalecimiento fiscal y programático

- Utilizar criterios comunes en la otorgación de fondos enfocados en aspectos programáticos y de ejecución que contribuyan al fortalecimiento institucional de las organizaciones.
- Continuar promoviendo la utilización de programas diseñados conforme a criterios basados en evidencia y modelos replicables.
- Continuar capacitando en el diseño e implantación de sistemas de medición de los programas y servicios
- Continuar desarrollando programas de capacitación y asistencia técnica para la formalización de la organización y cumplimiento.
- Continuar brindando asistencia técnica para la diversificación de fuentes de fondos, en especial centradas en el empresariado social.
- Continuar fomentando la creación de alianzas mediante mecanismos como, por ejemplo, propuestas conjuntas y el fortalecimiento de redes de referido.

Las OSFL y la ciudadanía

- Continuar desarrollando estrategias de promoción del voluntariado
- Continuar desarrollando esfuerzos de educación y orientación a la comunidad sobre el impacto del Tercer Sector
- Desarrollar un mapa interactivo de las OSFL a través del Internet que sirva como directorio y como fuente de información y transparencia sobre el Sector

ENTIDADES QUE AUSPICIAN EL ESTUDIO



PREPARADO POR:



Ave. Domenech 113, San Juan PR 00918
787-751-1675
www.estudiotecnicos.com